

**EHL®**

Instrucciones y garantía

5330 D / 5330 D 1



**Mirilla cámara  
digital**

**CE**



## ■ Información de reciclaje

En base a la Directiva Europea 2002/96/CE sobre aparatos eléctricos y electrónicos inservibles, éstos deben acumularse por separado para ser sometidos a un reciclaje ecológico. Deposite los materiales en el contenedor adecuado o diríjase a los puntos de recogida habilitados de su localidad.

### **Baterías**

- Mantenga las baterías fuera del alcance de los niños.
- Recicle las pilas adecuadamente, no las recargue, no las queme ni las entierre.

---

## Garantía

El periodo de garantía de este aparato es de 24 meses a partir de su fecha de compra, quedando cubiertos los términos de garantía establecidos por la ley vigente en cada país. Para que la garantía sea efectiva, presentar la factura de compra en el momento de la solicitud.

Durante el periodo de garantía, se subsanará cualquier defecto del aparato imputable tanto a los materiales como a la fabricación, bien sea reparando, sustituyendo piezas, o facilitando un aparato nuevo según nuestro criterio.

Esta garantía no es válida por defectos causados como resultado de:

- Instalación defectuosa o mal uso.
- Intento de reparación por personal no autorizado.

En caso de reclamación bajo garantía, diríjase al punto de venta donde adquirió el producto.

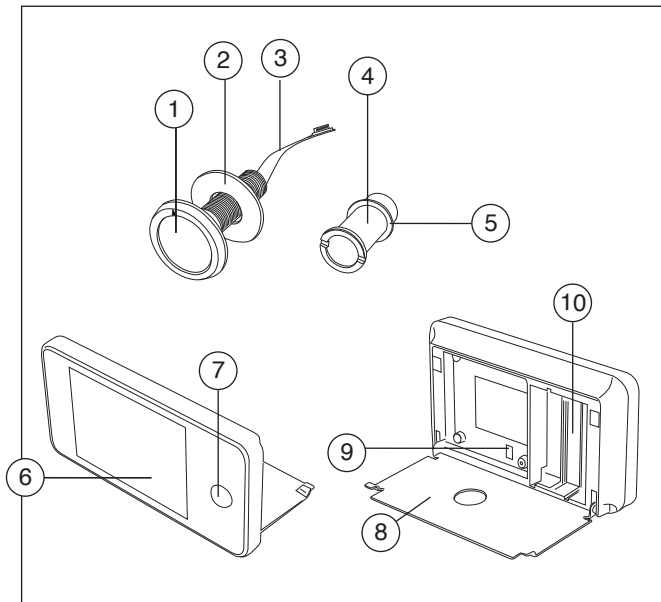
Ehlis, S.A. declina toda responsabilidad en caso de accidente por uso inadecuado del aparato o incumplimiento de las instrucciones de uso y mantenimiento.



EHLIS S.A.  
C/. Sevilla, 4. Polígono Industrial Nord-Est  
08740 Sant Andreu de la Barca  
Barcelona-España - [www.ehlis.es](http://www.ehlis.es)  
EHL® es una marca registrada.  
Fabricado en China

## Componentes

1. Cámara digital
2. Arandela para mirilla
3. Cable conector electrónico
4. Tubo de fijación
5. Arandela para tubo fijación
6. Visor digital
7. Pulsador de encendido
8. Placa soporte
9. Conector electrónico
10. Alojamiento 3 pilas AAA

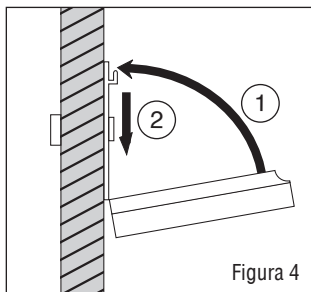
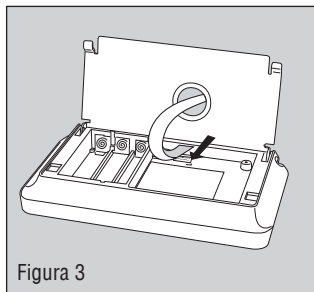
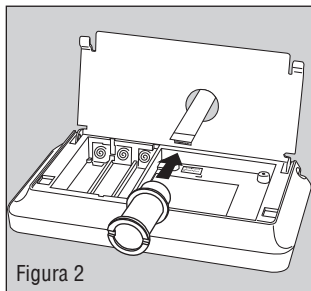
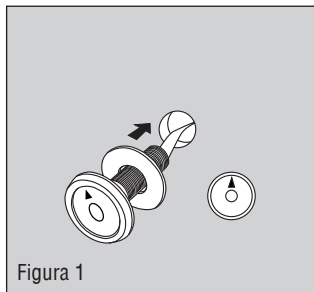


## Especificaciones técnicas

- Pantalla: LCD 3,2"
- Angulo de visión: 160º
- Sensor: 1,3 Megapíxel CMOS
- Medidas: 115x16x62 mm.
- Peso neto: 199 gr.
- Temperatura funcionamiento: -15º / +50ºC
- Alimentación: 3 pilas AAA (duración aprox. 3000 pulsaciones).

### Instalación sobre puertas:

- Grosor: 42-72 mm
- ø taladro mirilla: 14 - 26 mm



## Instrucciones generales



**Antes del primer uso del aparato, lea íntegramente este manual y actúe de acuerdo a sus indicaciones. Guarde el manual para futuras consultas o para otro propietario.**

## Características

Mirilla para puerta dotada de una cámara digital con sensor de 1,3 Megapíxel, facilita una imagen nítida en tan sólo un segundo después de presionar el botón de encendido.

Fácil instalación sin cables, sin realizar modificaciones en la puerta.

Para proteger la privacidad del interior, no emite reflejos que puedan ser vistos en el exterior de la puerta.



**Sea cuidadoso con la mirilla, no desmonte la cámara.**

**Mantenga este producto alejado del agua y la humedad.**

## Instalación

- **Puertas con mirilla ya instalada:** sustituya la mirilla existente.
- **Puertas nuevas:** realice un agujero  $\varnothing$  14 mm a la altura de los ojos.
- **1.** Inserte la cámara desde el exterior de la puerta colocando previamente la arandela de silicona (2) entre la parte trasera de la lente y la puerta (Fig. 1). **Atención:** verifique que la flecha blanca situada en la lente de la cámara queda situada hacia arriba, de lo contrario la imagen se verá inclinada o invertida.
- **2.** Coloque la arandela de silicona (5) sobre el tubo de fijación (4).
- **3.** Inserte el tubo de fijación a través de la placa soporte del cuerpo de la mirilla (8). Introduzca el cable de conexión a través del tubo de fijación (fig. 2)

- **4.** Sujete la cámara desde el exterior y enrosque el tubo de fijación (4) siempre girando éste sobre el eje de la mirilla.
- Atención:** No enrosque la mirilla al eje metálico desde el exterior.
- **5.** Utilice una moneda para apretar el tubo de fijación y compruebe que el cuerpo de la mirilla queda bien sujeto sobre la puerta.
  - **6.** Conecte el cable de la cámara (3) en el conector electrónico (9) (Fig. 3).
  - **7.** Instale 3 baterías tipo AAA. Cierre el cuerpo de la mirilla sobre la placa soporte y deslice hacia abajo para que quede bien sujeta (Fig. 4).

## Funcionamiento

- Pulse el botón de encendido, la pantalla se ilumina y permanece activa durante 12 segundos. Se apaga de forma automática.

**Atención:** Si la imagen pierde nitidez, reemplace las pilas.



**No girar nunca la mirilla desde el exterior de la puerta sin haber retirado la conexión electrónica interior.**

## Mantenimiento

- Este aparato no precisa ningún tipo de mantenimiento específico.
- Para la limpieza del visor y cámara digital utilice un paño suave.
- No utilice productos químicos, podría dañar las superficies del aparato.

## Sustitución de baterías

Para acceder al alojamiento de las baterías, deslice hacia arriba el cuerpo de la mirilla sobre su placa soporte. Instale 3 baterías tipo AAA según la polaridad +/- indicada y cierre de nuevo el cuerpo de la mirilla. Pulse el botón de encendido y compruebe que la pantalla se ilumina, en caso contrario revise la polaridad de las baterías

